

RELAZIONE D'IMPATTO anno 2020

relativa alla Società:

GREEN EVOLUTION S.r.l. SOCIETA' BENEFIT

Sede: Via Prade, n. 24 – Darfo Boario Terme (BS)

Principali riferimenti giuridici: art. 1 c. 382 L. 208/2015

Note: \

Revisione: Rev. 0 /2021

Data chiusura elaborato: 17/05/2021

Società di consulenza

Green Evolution S.r.l. Società Benefit

Tel.: 0364/538000

Cell.: 348/9017956

Email: info@green-evolution.it

Via Prade, 24 – Darfo Boario Terme (BS)

P.IVA 04131580989



Elaborato sottoscritto digitalmente

 **Think Green!** Non stampare questo documento se non è veramente necessario. Grazie!

Sommario

1.	CHI SIAMO	3
2.	SOCIETA' BENEFIT	4
3.	SCOPO DI GREEN EVOLUTION S.R.L. SB	5
3.1.	Area di impatto: Impatto sull'ambiente	7
3.2.	Area di impatto: Promozione culturale	8
3.3.	Area di impatto: Impatto sulla comunità	10
3.4.	Area di impatto: Attenzione alle persone	12

Verifica elaborato		
Fase di verifica elaborato	Referente	Data chiusura fase
Redazione	Green Evolution S.r.l. Società Benefit – Dott.ssa Sara Maugeri	14/05/2021
Correzione	Green Evolution S.r.l. Società Benefit - Dott. Federico Pelizzari	17/05/2021
Approvazione	Green Evolution S.r.l. Società Benefit – Gian Andrea Fedriga	17/05/2021
Denominazione file		Relazione d'Impatto 2020
Dimensione file modificabile		1,31 Mb
Numero di pagine		13
<u>Proprietà Intellettuale</u> Il presente documento è di proprietà esclusiva di Green Evolution S.r.l. Società Benefit, che ne detiene tutti i diritti di riproduzione, diffusione, distribuzione e alienazione, nonché ogni ulteriore diritto individuato dalla vigente normativa in materia di diritto d'autore. Il presente documento ed il suo contenuto non possono, pertanto, essere ceduti, copiati, diffusi o riprodotti, né citati, sintetizzati, o modificati, anche parzialmente, senza l'esplicito consenso di Green Evolution S.r.l. Società Benefit. Ogni prodotto o società menzionati in questa relazione sono marchi dei rispettivi proprietari e/o titolari e possono essere protetti da brevetti e/o copyright concessi o registrati dalle autorità preposte.		

1. CHI SIAMO

Nata il 26 Settembre 2019, Green Evolution S.r.l. Società Benefit affonda le proprie radici nell'esperienza ventennale dei fondatori nel campo della consulenza alle imprese, e si distingue come punto di riferimento nel panorama nazionale per la consulenza in materia ambientale.

La Vision è quella di accompagnare i clienti in un percorso che vada oltre la semplice conformità normativa, portando le aziende clienti ad essere "Sostenibili oltre la norma".

Lo staff di Green Evolution lavora per portare l'approccio di prevenzione e conoscenza dei rischi in materia ambientale nelle aziende assistite.

L'esperienza maturata ci ha fatto comprendere che non basta essere virtuosi, bisogna dimostrare di esserlo!

2. SOCIETA' BENEFIT

Le società tradizionali esistono con l'unico scopo di distribuire dividendi agli azionisti, mentre le società benefit (SB) sono espressione di un paradigma economico più evoluto: integrano nel proprio oggetto sociale, oltre agli obiettivi di profitto, lo scopo di avere un impatto positivo sulla società e sulla biosfera.

Dal gennaio 2016 l'Italia ha introdotto la forma giuridica di Società Benefit / Benefit Corporation per consentire a imprenditori, manager, azionisti e investitori di proteggere la missione dell'azienda e distinguersi sul mercato rispetto a tutte le altre forme societarie attraverso una forma giuridica virtuosa e innovativa. Attualmente in Italia si contano oltre 90 B Corp certificate e oltre 400 Società Benefit, la community a più rapida crescita al mondo.

Le Società Benefit hanno due caratteristiche fondamentali:

- a) MEASURE WHAT MATTERS: misurano i propri risultati in termini di impatto positivo sulla società e sull'ambiente con la stessa completezza e con lo stesso rigore adottato per i risultati di tipo economico e finanziario. Il protocollo di misurazione è il B Impact Assessment (BIA), che è nato come componente integrante del concetto di Benefit Corporation nel 2006 ed è attualmente lo standard di misurazione più robusto e diffuso al mondo, adottato da oltre 100.000 aziende che ne usano gli strumenti, in 65 paesi e 150 settori. La misura dell'impatto si traduce in un numero su una scala di rating da 0-200 punti che distingue le aziende 'standard' da quelle eccellenti, che hanno un rating ≥ 80 (Certified B Corp®)¹;
- b) PROTECT YOUR MISSION: esplicitano l'attenzione verso tutti i portatori di interesse, sia shareholder che stakeholder, nel proprio oggetto sociale².

Le SB perseguono quindi volontariamente nell'esercizio dell'attività d'impresa, oltre allo scopo di lucro anche una o più finalità di beneficio comune. Per beneficio comune si intende il perseguimento di uno o più effetti positivi (perseguibili anche riducendo gli effetti negativi) su persone, comunità, territori e ambiente, beni ed attività culturali e sociali, enti e associazioni ed altri portatori di interessi. Le società benefit perseguono tali finalità in modo responsabile, sostenibile e trasparente. La gestione delle società benefit richiede ai manager il bilanciamento tra l'interesse dei soci e l'interesse della collettività. Le società benefit devono nominare una persona del management che sia responsabile dell'impatto dell'azienda e si impegnano a riportare in maniera trasparente e completa le proprie attività attraverso una relazione annuale di impatto, che descriva sia le azioni svolte che i piani e gli impegni per il futuro.

¹ <http://bimpactassessment.net/>

² <http://www.societàbenefit.net/>

3. SCOPO DI GREEN EVOLUTION S.r.l. SB

Le finalità specifiche di beneficio comune nei confronti di persone, comunità e territori che la società intende perseguire nell'esercizio dell'attività economica, oltre allo scopo di dividerne gli utili, consistono nel:

1. L'impegno a migliorare la performance ambientali delle aziende attraverso progetti di sviluppo sostenibile applicando soluzioni maggiormente evolute rispetto ai requisiti di pura compliance, per esempio con percorsi di efficientamento nell'uso delle risorse, riduzione delle emissioni e della produzione di rifiuti, promozione della funzionalità ecologica del territorio, anche attraverso lo sviluppo di nuove tecnologie.
2. L'impegno a valorizzare i percorsi di sviluppo sostenibile con programmi di educazione in un'ottica di diffusione delle informazioni e promozione culturale, sui temi di conoscenza e coscienza ecologica, economia circolare e sostenibilità.
3. Proporsi come punto di riferimento d'eccellenza in ambito di innovazione sostenibile e guida pratico-strategica per tutte le aziende, le istituzioni, i comuni, le organizzazioni, le scuole e i cittadini, anche attraverso l'impegno a contribuire con donazioni in tempo e/o denaro per promuovere progetti di sviluppo sostenibile, sensibilizzare sulla tematica ambiente e operare per la conservazione o il ripristino di beni d'interesse paesaggistico.
4. L'attenzione alla cura delle persone e al loro benessere all'interno dell'ambiente lavorativo, attraverso un sistema di welfare, benefit e soluzioni di flessibilità, oltre che un impegno allo sviluppo del potenziale e della soddisfazione personale di ciascuno con programmi dedicati di formazione e crescita.

LE FINALITA' DI BENEFICIO COMUNE

A seguire una breve descrizione dei gruppi di KPI trasversali rispetto alle Aree di impatto:

Indicatore 1 – Interventi migliorativi: il quale va ad attestare:

- Opere/azioni migliorative in ambito ambientale promosse e/o realizzate a superamento dei requisiti strettamente cogenti.
- Percentuale di utili destinata a progetti di solidarietà/sostenibilità e donazioni.
- Ore dedicate a supportare a titolo gratuito associazioni ed attività sul territorio.

Indicatore 2 – Corsi di formazione: che attesta:

- Corsi di formazione/informazione erogati a favore di Istituti Scolastici, Enti Pubblici, Organizzazioni, privati cittadini.

Indicatore 3 – Utile: relativo a:

- Percentuale positiva di auto – rinnovo dei servizi da parte delle Aziende clienti.

Indicatore 4 – Formazione interna: attestante:

- Programmi di formazioni per i dipendenti.
- Numero di dipendenti raggiunti dalla formazione e dalle azioni welfare.

Indicatore 5 – Benessere interno: riferito alla:

- Presenza di programmi di flessibilità nell'organizzazione del lavoro.
- Sottoposizione ai lavoratori di strumenti volti alla misurazione del proprio engagement.

3.1. Area di impatto: Impatto sull'ambiente

Finalità: L'impegno a migliorare la performance ambientali delle aziende attraverso progetti di sviluppo sostenibile applicando soluzioni maggiormente evolute rispetto ai requisiti di pura compliance, per esempio con percorsi di efficientamento nell'uso delle risorse, riduzione delle emissioni e della produzione di rifiuti, promozione della funzionalità ecologica del territorio, anche attraverso lo sviluppo di nuove tecnologie.



La nostra Vision: Portare i nostri clienti ad essere sostenibili oltre la norma.

2020 - Azioni e attività rilevanti compiute: Nel corso dell'anno 2020, in ottica del perseguimento di un virtuoso miglioramento dell'impatto ambientale oltre il mero e semplice espletamento degli obblighi normativi, abbiamo supportato un'Azienda cliente nella promozione e realizzazione del seguente intervento migliorativo:

- Revisione del sistema di gestione dei rifiuti urbani con introduzione di un sistema di auto compostaggio.
- Installazione impianto di disoleazione per acque meteoriche.

Tabella 1: Risultati 2020.

Azione	KPI	Stato
Interventi migliorativi in materia ambientale promossi e realizzati che superano i requisiti normativi cogenti	Indicatore 1 – Interventi migliorativi	2 (numero)
Aziende seguite	Indicatore 3 – Utile	55 (numero)
Rapporto % tra interventi finalizzati al superamento della compliance ambientale e numero di Aziende seguite	Indicatore 1 – Interventi migliorativi	4%

Sul Ns sito internet è possibile visualizzare la collocazione degli interventi suddetti.

2021 - Obiettivi:

L'Azienda intende:

1. Incrementare il numero di interventi migliorativi in materia ambientale promossi e realizzati, che superano i requisiti cogenti (da 2 a 5).
2. Introdurre l'indicatore relativo alla quota di auto-rinnovo dei servizi da parte delle Aziende seguite (obiettivo 100%), in sostituzione del precedente indicatore attestante il numero complessivo di Aziende seguite, al fine di migliorare la descrizione della performance.
3. Rimuovere il precedente indicatore riportante il rapporto percentuale tra gli interventi finalizzati al superamento della compliance ambientale e numero di Aziende seguite.

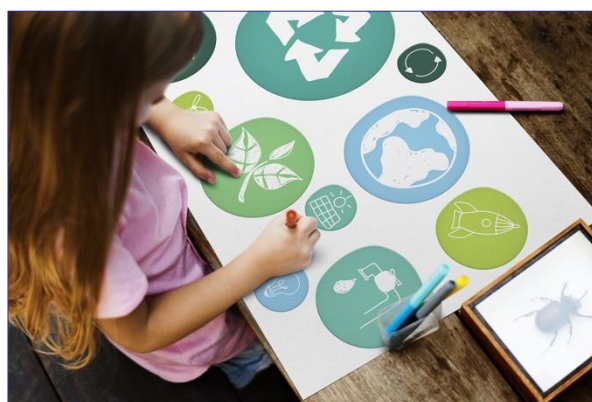
Tabella 2: Obiettivi 2021.

Azione	KPI	Target
Interventi migliorativi in materia ambientale promossi e realizzati che superano i requisiti normativi cogenti	Indicatore 1 - Interventi migliorativi	5 (numero)
Auto – rinnovo dei servizi da parte delle Aziende seguite	Indicatore 3 – Utile	100%

3.2. Area di impatto: Promozione culturale

Finalità: L'impegno a valorizzare i percorsi di sviluppo sostenibile con programmi di educazione in un'ottica di diffusione delle informazioni e promozione culturale, sui temi di conoscenza e coscienza ecologica, economia circolare e sostenibilità.

La nostra Vision: La formazione è un aspetto essenziale e riteniamo doveroso dare il nostro contributo soprattutto verso i più giovani.



2020 - Azioni e attività rilevanti compiute: Nel corso dell'anno 2020 è stato concordato e programmato un corso di formazione/informazione per un totale di 20 h, con oggetto "la gestione del rifiuto urbano", presso gli Istituti Scolastici primari e secondari di primo grado dei Comuni di Colere, Vilminore di Scalve, e Schilpario.

L'obiettivo non è stato, tuttavia, raggiunto, in quanto lo stato di emergenza sanitaria da pandemia non ha consentito l'effettiva realizzazione e divulgazione degli eventi formativi concordati.

Tabella 3: Risultati 2020.

Azione	KPI	Stato
Corsi di formazione/informazione erogate a Istituti Scolastici, Enti Pubblici, Organizzazioni, privati cittadini	Indicatore 2 – Corsi di Formazione	0

2021 - Progetti e idee:

L'Azienda intende:

1. Portare a realizzazione la predetta attività di formazione e di avviare ulteriori collaborazioni con istituti scolastici per l'anno 2021, al fine di offrire formazione in materia di ambiente e sostenibilità ai più giovani.

2021 – Obiettivi:

1. Incrementare il numero di ore dedicato a corsi di formazione/informazione erogate a Istituti scolastici, Enti pubblici, Organizzazioni, privati cittadini (da 0h a 20h).

Tabella 4: Obiettivi 2021.

Azione	KPI	Target
Corsi di formazione/informazione erogate a Istituti scolastici, Enti pubblici, organizzazioni, privati cittadini	Indicatore 2 – Corsi di Formazione	20 h

3.3. Area di impatto: Impatto sulla comunità

Finalità: Proporsi come punto di riferimento d'eccellenza in ambito di innovazione sostenibile e guida pratico-strategica per tutte le aziende, le istituzioni, i comuni, le organizzazioni, le scuole e i cittadini, anche attraverso l'impegno a contribuire con donazioni in tempo e/o denaro per promuovere progetti di sviluppo sostenibile, sensibilizzare sulla tematica ambiente e operare per la conservazione o il ripristino di beni d'interesse paesaggistico.



La nostra Vision: Vogliamo dare un aiuto concreto a progetti che riteniamo nobili o iniziative di sviluppo sostenibile.



2020 - Azioni e attività rilevanti compiute: Nel corso dell'anno 2020 l'Azienda ha:

- Raggiunto l'obiettivo di destinare il 3% dell'utile a progetto di sostenibilità, mediante donazione a favore della Fondazione Castello di Padernello come contributo per la realizzazione di un bosco planiziale in prossimità del Castello stesso.
- Superato il target fissato per l'anno 2020 relativamente alle donazioni (0€) alla luce della liberalità erogata a favore di Istituti Scolastici secondari di primo grado per la stampa e la diffusione di volantini e/o manifesti (55€).

Tabella 5: Risultati 2020.

Azione	KPI	Stato
% dell'utile da destinare a progetti di sostenibilità	Indicatore 1 – Interventi migliorativi	3%
Donazioni	Indicatore 1 – Interventi migliorativi	55€
Supporto ad associazioni e attività	Indicatore 1 – Interventi migliorativi	0 h

sul territorio		
----------------	--	--

2021 - Progetti e idee: L’Azienda intende:

- Sviluppare una filiera per il recupero della gomma in collaborazione con una Società Benefit specialista del settore (ESO Società Benefit Srl). L’obiettivo è quello di sensibilizzare la popolazione su una sempre più attenta e puntuale raccolta differenziata e, conseguentemente, consentire l’effettivo riciclo dei materiali.
- Supportare a titolo gratuito la Comunità Montana di Valle Camonica e Valle Camonica Servizi Vendite S.p.A., nella completa e corretta individuazione ed adempimento della normativa ambientale con riferimento al progetto di realizzazione di una filiera dell’idrogeno in Valle Camonica (Hydrogen Valley”).

2021 – Obiettivi: L’Azienda intende:

1. Mantenere costante la percentuale di utile da destinare a progetti di sostenibilità (3%);
2. Mantenere costante l’ammontare delle donazioni (> 0 €);
3. Incrementare il proprio supporto ad associazioni e le attività sul territorio (8h).

Tabella 6: Obiettivi 2021.

Azione	KPI	Target
% dell’utile da destinare a progetti di sostenibilità	Indicatore 1 – Interventi migliorativi	3%
Donazioni	Indicatore 1 – Interventi migliorativi	> 0 €
Supporto ad associazioni e attività sul territorio	Indicatore 1 – Interventi migliorativi	8h

3.4. Area di impatto: Attenzione alle persone

Finalità: L’attenzione alla cura delle persone e al loro benessere all’interno dell’ambiente lavorativo, attraverso un sistema di welfare, benefit e soluzioni di flessibilità, oltre che un impegno allo sviluppo del potenziale e della soddisfazione personale di ciascuno con programmi dedicati di formazione e crescita.

La nostra Vision: Sensibili verso l’ambiente e al contempo sensibili verso chi lavora con noi.



2020 - Azioni e attività rilevanti compiute: Nel corso dell’anno 2020 l’Azienda ha intrapreso la seguente attività a beneficio del dipendente facente parte dell’organico aziendale:

- Corsi di formazione (lingua inglese, gestione documentale ed operativa rifiuti, UNI EN ISO 14001:2015).

Si evidenzia, inoltre, il considerevole superamento del numero di ore di formazione interne erogate nel corso del 2020 rispetto a quanto prefissato in sede di Relazione D’Impatto anno 2019 (target 12h, dato effettivo 52h).

Tabella 7: Risultati 2020.

Azione	KPI	Stato
Programmi di flessibilità nell’organizzazione del lavoro	Indicatore 5 – Benessere Interno	10%
Programmi di formazione per i dipendenti	Indicatore 4 – Formazione Interna	52h
Numero di dipendenti raggiunti dalla formazione	Indicatore 4 – Formazione interna	50%
Numero dipendenti raggiunti dalle azioni	Indicatore 5 – Benessere Interno	50%
Misurazione engagement dei dipendenti	Indicatore 5 – Benessere Interno	0%

2021 - Progetti e idee: Si prevede una crescita dell'organico aziendale con conseguente incremento del numero di ore dedite alla formazione interna, nonché ulteriori opportunità di smart-working. Verranno altresì proposti questionari per valutare il grado di soddisfazione dei dipendenti.

2021 – Obiettivi: L'Azienda intende:

1. Superare il precedente indicatore misurante in termini percentuali i dipendenti sottoposti a programma di flessibilità nell'organizzazione del lavoro con una quantificazione numerica assoluta in termini di numero di dipendenti (incremento da 1 a 2).
2. Incrementare i programmi di formazione per i dipendenti (da 12 h a 24h).
3. Sostituire il precedente indicatore misurante in termini percentuali i dipendenti raggiunti dalla formazione con una quantificazione numerica assoluta in termini di numero di dipendenti (mantenimento n. 1).
4. Superare il precedente indicatore misurante in termini percentuali i dipendenti raggiunti dalle azioni welfare con una quantificazione numerica assoluta in termini di numero di dipendenti (mantenimento n. 1).
5. Misurare l'engagement dei dipendenti tramite l'esecuzione di una survey interna.

Tabella 8: Obiettivi 2021.

Azione	KPI	Target
Programmi di flessibilità nell'organizzazione del lavoro	Indicatore 5 – Benessere Interno	2 (numero)
Programmi di formazione per i dipendenti	Indicatore 4 – Formazione Interna	100 h
Numero di dipendenti raggiunti dalla formazione	Indicatore 4 – Formazione interna	2 (numero)
Numero dipendenti raggiunti dalle azioni	Indicatore 5 – Benessere Interno	2(numero)
Misurazione engagement dei dipendenti	Indicatore 5 – Benessere Interno	SI